



Restauration du Manoir Mauvide-Genest, St-Jean

Entente
de développement culturel
de la MRC de L'Île d'Orléans



Culture,
Communications et
Condition féminine

Québec



COURS DE RENOVATION ET DE CONSERVATION HIVER-PRINTEMPS 2013

Formation 1, 26 mars 2013: Le patrimoine orléonais



Déroulement de la formation:

- 1. Le territoire de l'Île d'Orléans et ses protections**
- 2. Les démarches à effectuer auprès de sa municipalité**
- 3. Les caractéristiques du patrimoine orléonais**
- 4. L'insertion contemporaine en milieu rural ancien**

1. Le territoire de l'Île d'Orléans et ses protections

A photograph of a winter landscape. The foreground is a snow-covered field. In the middle ground, there is a dense forest of tall, thin trees with bare branches, heavily laden with snow. The background shows a hazy, overcast sky and a distant hillside. The overall scene is serene and cold.

1. Le territoire de l'Île d'Orléans et ses protections

- **Décrété Site patrimonial par le Ministère de la culture et des communications en 1970. Il s'agit d'une mesure exceptionnelle de protection légale. Suite à ce statut, un inventaire des maisons ancestrales a relevé 611 bâtiments d'intérêt patrimonial.**
- **Loi sur la protection du territoire agricole du Québec (CPTAQ). Décrété le 9 novembre 1978 pour le territoire des Basses-Terres du St-Laurent et de l'Outaouais.**

1. Le territoire de l'Île d'Orléans et ses protections

- **Mission de la CPTAQ: Garantir pour les générations futures un territoire propice à l'exercice et au développement des activités agricoles.**
- **Mandat de la CPTAQ: de décider des demandes d'autorisation qui lui sont soumises en vertu de la Loi sur la protection du territoire et des activités agricoles relativement à l'utilisation à des fins autres qu'agricoles, au lotissement et à l'aliénation d'un lot de même qu'à l'inclusion d'un lot à la zone.**
- **Coordonnées CPTAQ: tél/418-643-3314, sans frais: 1-800-667-5294 courriel/ info@cptaq.gouv.qc.ca**

2. Les démarches à effectuer auprès de sa municipalité

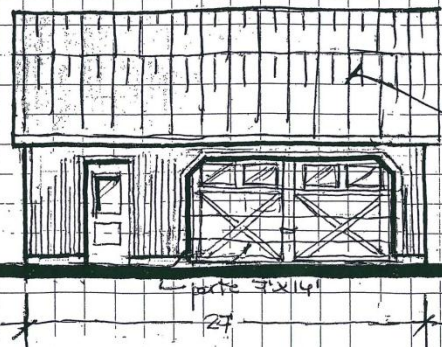
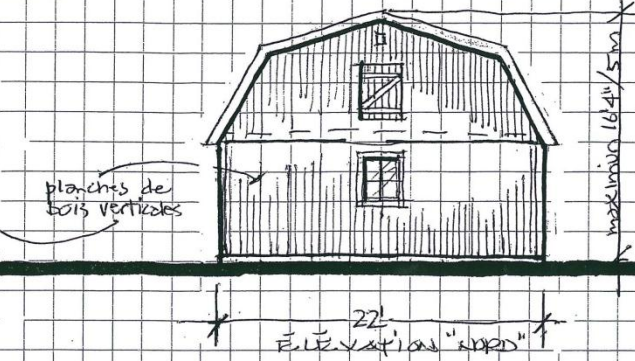
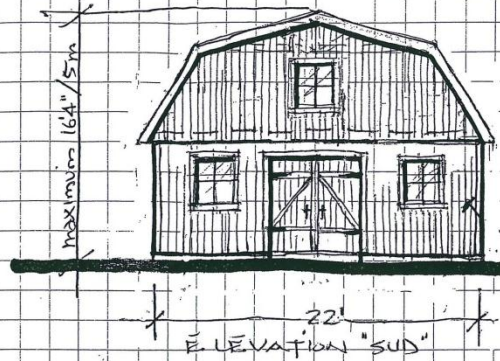
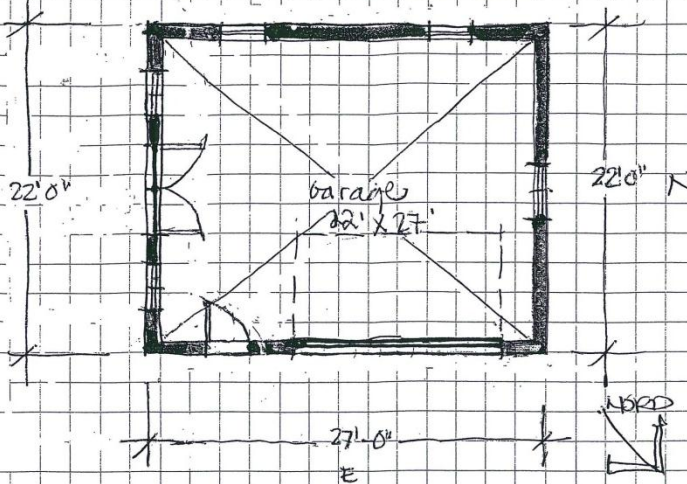


2. Les démarches à effectuer auprès de sa municipalité

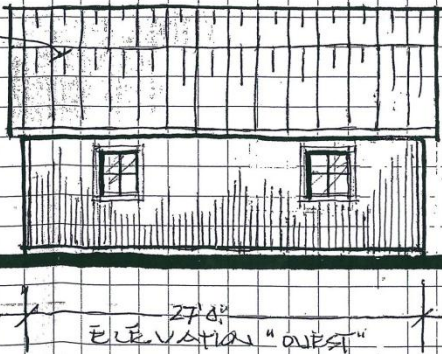
- **S'informer auprès de la MRC des normes applicables dans votre municipalité. Chaque municipalité a son propre règlement de zonage.**
- **Les maisons ancestrales ont des normes différentes des bâtiments contemporains dans la plupart des cas (matériaux, agrandissements).**
- **Préparer tous les documents nécessaires pour la demande de permis:**
 - **Plans, coupes, élévations à l'échelle**
 - **Plan d'implantation à l'échelle**
 - **Information sur les installations septiques**
 - **Autorisation de la CPTAQ et du MCC**

Soyez prévoyant!!!

PROJET DE GARAGE-REMISE



toit pré-peint



Programme d'Aide à la restauration patrimoniale

1. Contacter l'architecte de la MRC pour réaliser un carnet de santé.
2. Obtenir un permis auprès de sa municipalité ainsi que l'autorisation du MCC.
3. Pour tout travaux dépassant 10 000\$, trois soumissions seront exigées.
4. L'acceptation du Programme est conditionnelle à la disponibilité annuelle des fonds. Une confirmation écrite sera envoyé au demandeur lui indiquant le montant maximum qui lui sera attribué.
5. Le demandeur peut commencer ces travaux une fois tous ces documents en sa possession. L'échéancier devra se réaliser à l'intérieur d'un an suivant l'autorisation de travaux délivrée par le MCC.

2. Les démarches à effectuer auprès de sa municipalité

Les autorisations du MCC

Les orientations du MCC seront définies dans le Plan de conservation de l'île d'Orléans.

5 caractères:

- Insularité
- Maritime
- Agricole
- Rural
- Villageois



3. Les caractéristiques du patrimoine orléanais



3. Les caractéristiques du patrimoine orléanais

Ile d'Orléans en chiffres:

- 32 km de long sur 8 km de large (197 km²)
- Découverte en 1535 par Jacques Cartier
- Peuplée dès le début du 17^e siècle (en 1666, 471 habitants étaient recensés).
- Une vingtaine de biens classés et 611 bâtiments inventoriés
- Année de fondation des villages:
 - St-Pierre, St-François, St-Jean et St-Laurent en 1679
 - Ste-Famille en 1661
 - Ste-Pétronille 1870



3. Les caractéristiques du patrimoine orléanais

Le Parcellaire:

- De longues bande de terre perpendiculaire au Fleuve (front sur le fleuve et sur le chemin Royal).
- En cœur de village et en bordure du fleuve (une grande quantité de maison de villégiature à St-Jean et St-Laurent) les constructions sont plus rapprochées les unes des autres.



Ste-famille du haut du clocher,
L'île d'Orléans, p.207



Division des terres, 1709, Musée de la civilisation.



St-Jean vers 1935, L'île d'Orléans, p.193

3. Les caractéristiques du patrimoine orléanais

L'architecture vernaculaire d'esprit français:

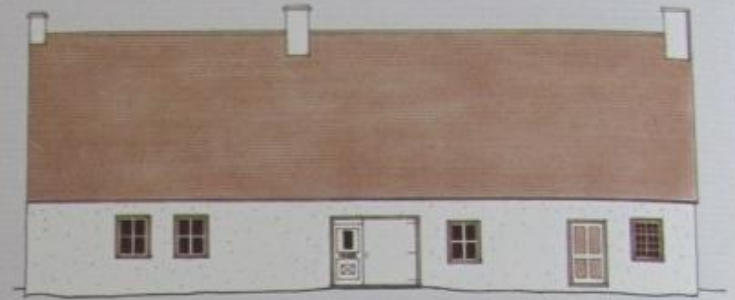
- **Volumétrie:** plan carré ou rectangulaire en maçonnerie ou en bois chaulé
- **Toiture** à 2 versants à pentes prononcées en bardeaux de cèdre
- **Fenêtres** à carreaux et peu nombreuse, distribution souvent asymétrique
- **Grosse cheminée de pierre** (une cheminée menteuse ou trompe-œil est souvent présente par souci de symétrie)
- **Les couleurs** du bâtiment s'apparent au blanc (chaux) et les chambranles et portes en bois sont peints.
- **Les habitations d'esprit français** vont peu à peu s'adapter au climat



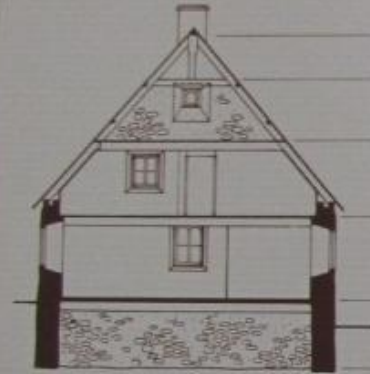
MAISON FÉLIX-GOULET

Saint-Pierre

245. Maison Félix-Goulet, Saint-Pierre, vers 1720. Maison d'esprit français à la manière de l'habitat de Normandie. Ce relevé de 1975 permet de bien lire la division en deux grandes aires correspondant à autant d'étapes de construction. Le sous-sol est aménagé pour servir de caveau à légumes, accessible côté nord par deux entrées. Sur le pignon est, le complexe de feu comporte un gros ancre auquel est abouché un four à pain. La grande porte de la devanture, ouverte ultérieurement, donnait accès à l'intérieur aux charrettes de service. Les combles de cette maison ont longtemps servi de grenier à céréales, le plancher étant quadrillé de caisiers remplis de grains. À l'ouest, on a érigé une fausse cheminée par souci d'équilibre et de symétrie.



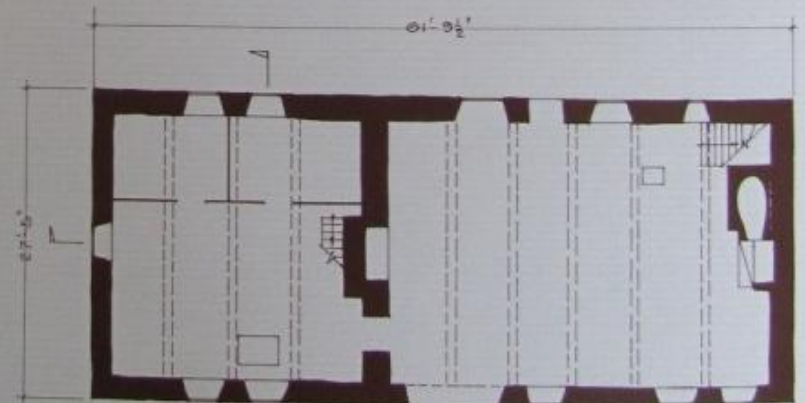
ÉLÉVATION SUD-EST



COUPE TRANSVERSALE



COUPE LONGITUDINALE



PLAN DU REZ-DE-CHAUSSÉE



Maison Drouin, Ste-famille, construite vers 1710



3. Les caractéristiques du patrimoine orléanais

L'architecture néoclassique québécoise:

- Les volumes demeurent simples
- Les ouvertures sont symétriques et augmentent en nombre
- Le coyau s'ajoute à la composition (débord de toit)
- Les lucarnes percent les toitures
- Les galeries ornent l'entrée principale
- Les toitures en tôle apparaissent
- Le dégagement au sol s'amplifie





1322

3740





1921



3
0



3. Les caractéristiques du patrimoine orléanais

La modernité:

- Les fondations sortent davantage du sol
- Les toitures s'aplatissent
- Les ouvertures s'agrandissent



Maison carrée, 1963, Ste-Pétronille

4. L'insertion contemporaine en milieu rural ancien



4. L'insertion contemporaine en milieu rural ancien

2 écoles de pensée:

- **Insertion harmonieuse:** se dit d'une insertion qui s'harmonise au paysage existant et préserve les caractéristiques paysagères (percées visuelles, arbres, topographie) et architecturales du milieu d'insertion.
- **Insertion par contraste:** se dit d'une insertion qui rompt avec le bâtiment patrimonial et qui affiche un nouveau langage architectural, un nouveau rapport au passé.



Insertion par contraste



Agrandissement du Royal Museum, Toronto. Le bâtiment patrimonial date de 1914 et il arbore une architecture de style Néo-Roman. L'agrandissement a été réalisé en 2005 par Daniel Libeskind.

Insertion par contraste



Inauguré le 30 mars 1989, la Pyramide du Louvre est faite de métal et de triangles de verre. Elle repose dans la cour du Musée du Louvre, cet ancien château médiéval devenu palais, puis un musée national à la fin du 18e siècle.

4. L'insertion contemporaine en milieu rural ancien

L'approche favorisée par la MRC et le MCC à l'île d'Orléans est l'insertion harmonieuse. Pourquoi??

Parce que l'ensemble du territoire de l'île est reconnue comme un témoin de l'établissement des colons français et que sa conservation doit mettre en valeur les valeurs patrimoniales orléanaises.



4. L'insertion contemporaine en milieu rural ancien

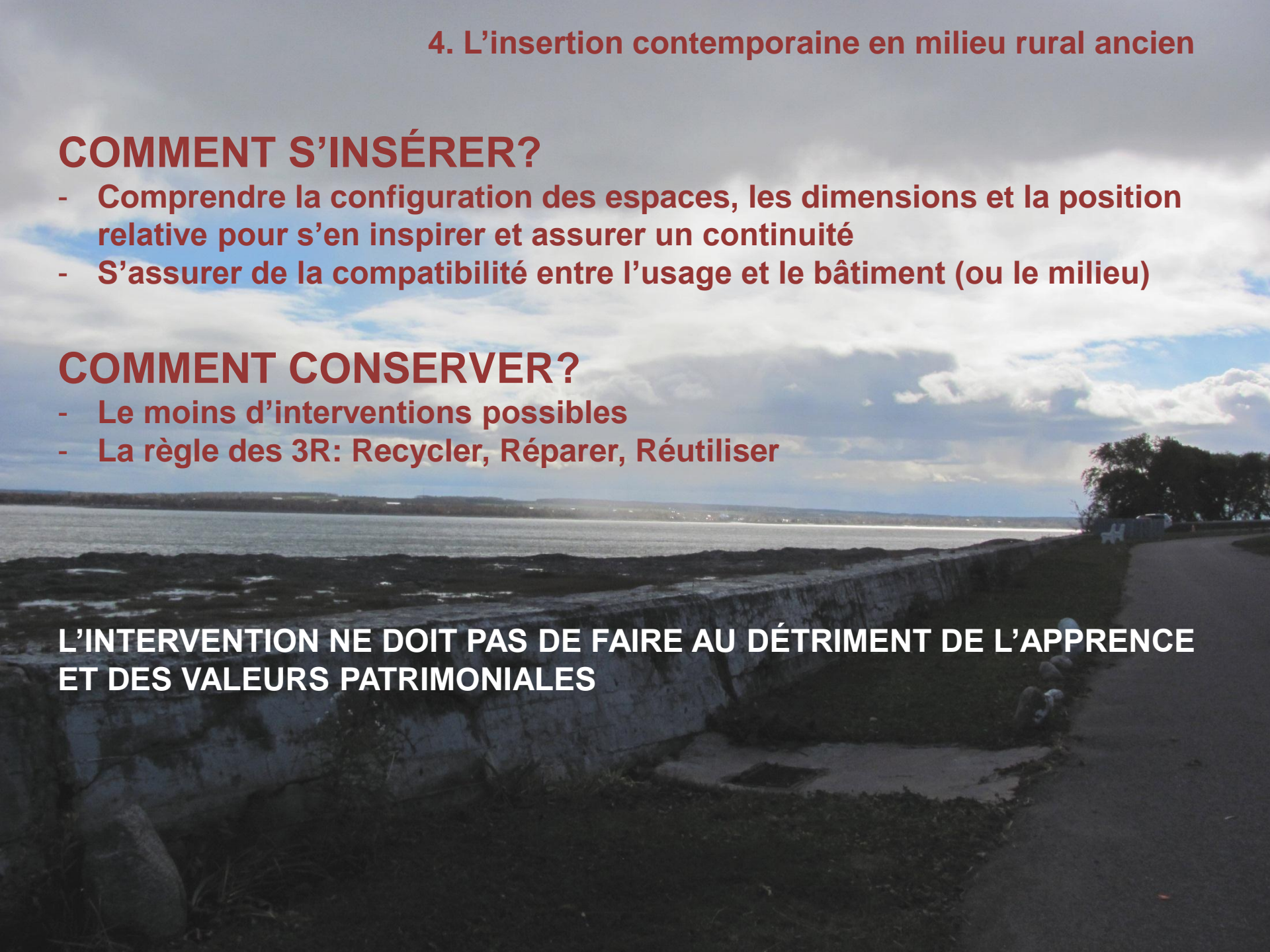
COMMENT S'INSÉRER?

- Comprendre la configuration des espaces, les dimensions et la position relative pour s'en inspirer et assurer un continuité
- S'assurer de la compatibilité entre l'usage et le bâtiment (ou le milieu)

COMMENT CONSERVER?

- Le moins d'interventions possibles
- La règle des 3R: Recycler, Réparer, Réutiliser

**L'INTERVENTION NE DOIT PAS DE FAIRE AU DÉTRIMENT DE L'APPRECE
ET DES VALEURS PATRIMONIALES**





Maison néo-classique québécoise à St-Francois



Agrandissement



Nouvelle Maison à St-Pierre dans un contexte ancien





Restauration du Manoir Mauvide-Genest, St-Jean

**MERCI DE VOTRE PARTICIPATION!
VOUS AVEZ DES QUESTIONS...**