



RAPPORT ANNUEL D'ACTIVITÉS

COMITÉ DE SÉCURITÉ PUBLIQUE
DE LA MRC DE L'ÎLE-D'ORLEANS

DU 1^{ER} AVRIL 2024
AU 31 MARS 2025



TABLE DES MATIÈRES

PréfaceIV

Mot du président.....V

Mise en contexteVI

Priorités identifiées par le CSP VII

Priorité : Contrer les incivilités dans les lieux publicsVII

Priorité : Intervenir pour le partage de la route entre les différents usagers.....VII

Priorité : Faire respecter l’interdiction de dépasser les autobus scolaires lorsque les feux clignotentVII

Liste des abréviations, des sigles et des acronymes 2

Mot du responsable de poste 3

Priorités locales 4

Priorité : Contrer les incivilités dans les lieux publics 4

Priorité : Intervenir pour le partage de la route entre les différents usagers..... 4

Priorité : Faire respecter l’interdiction de dépasser les autobus scolaires lorsque les feux clignotent 4

Demandes ponctuelles des élus et des citoyens 5

Prévention..... 5

Activités de prévention réalisées au cours de l’année..... 5

Police de proximité..... 6

Présence Familiale et Approche RELAIS..... 6

Activités communautaires réalisées au cours de l’année 7

Statistiques opérationnelles 8

La sécurité des réseaux de transport 9

Règlements municipaux..... 11

Cartes d’appel..... 12

La criminalité 14

Interventions en milieu scolaire 17

Interventions par des unités de soutien et mesures d’urgence..... 18

Activités dignes d’intérêt et événements majeurs..... 18

PRÉFACE

Ce rapport annuel du Comité de sécurité publique (CSP) du poste de la MRC de L'Île-d'Orléans se compose de deux sections. La première section, rédigée par le président du CSP, présente les travaux du comité relativement à ses responsabilités légales. La seconde partie présente le rapport annuel d'activités de la Sûreté du Québec sur le territoire de la Municipalité régionale de comté (MRC).

Le rapport annuel d'activités de la SQ dresse le bilan des résultats pour l'année financière concernée. Vous retrouverez notamment les statistiques reliées au traitement des cartes d'appel, à la sécurité routière, aux règlements municipaux ainsi qu'aux événements criminels survenus sur le territoire.

Le rapport annuel d'activités de la Sûreté est également disponible, à son année correspondante, sur le site Internet de la Sûreté à l'adresse suivante : <https://www.sq.gouv.qc.ca/organisation/publications/>

L'utilisation du genre masculin a été adoptée afin de faciliter la lecture et n'a aucune intention discriminatoire.

La Sûreté effectue une révision de courtoisie pour ce rapport.

MOT DU PRÉSIDENT



Au cours la dernière année, j’ai exercé la fonction de président du Comité de sécurité publique (CSP) de la MRC de L’Île-d’Orléans. En mon nom et également au nom de tous les membres du CSP, nous tenons à souligner la collaboration soutenue entre les élus de la MRC ainsi que les membres de la Sûreté du Québec.

Nous travaillons tous pour des objectifs communs, soit de créer les conditions propices à une saine qualité de vie dans notre territoire par le biais de comités, de mesures préventives, de l’engagement communautaire ainsi que de la visibilité des policiers auprès des citoyens. Leur présence en sécurité routière, auprès de tous les usagers du réseau routier, ou de la lutte au trafic de stupéfiants ne sont que quelques exemples qui ont contribué à réalisation de nos objectifs.

Le CSP poursuivra donc son étroite collaboration avec la Sûreté du Québec afin de maintenir ce lien privilégié et ainsi, maintenir la sécurité et la qualité de vie de notre MRC.

Sylvain Bergeron

Président du Comité de sécurité publique

MAIRE DE SAINT-PIERRE-DE-L'ÎLE-D'ORLÉANS

MISE EN CONTEXTE

Voici le Rapport annuel d’activités du CSP de la MRC de L’Île-d’Orléans. Conformément à l’article 78 de la *Loi sur la police* et à l’entente de service, le CSP a la responsabilité d’informer les parties signataires de l’entente du résultat de ses travaux en leur produisant un rapport au moins une fois l’an.

Ce rapport fait donc état des travaux du CSP et des activités en sécurité publique qui se sont déroulés sur le territoire de l’ensemble des municipalités pour l’année financière 2024-2025.

Le CSP a notamment participé, selon son mandat, à l’identification des priorités locales du plan d’action de la Sûreté du Québec. La Sûreté quant à elle fait état de son suivi dans son rapport périodique d’activités, ce qui permet ainsi au CSP d’assurer le suivi de la performance des services de la Sûreté du Québec.

La desserte du territoire est effectuée à partir du poste de la MRC de L’Île-d’Orléans.

Le Comité de sécurité publique est composé des membres suivants :

MEMBRES DU CSP DE LA MRC DE L’ÎLE-D’ORLÉANS / FONCTIONS DES MEMBRES	
1. Sylvain Bergeron – Maire de Saint-Pierre-de l’Île-d’Orléans et président du CSP	2. Yves Coulombe – Maire de Saint-Laurent-de-l’Île-d’Orléans
3. Jean Côté – Maire de Sainte-Pétronille	4. Jean Lapointe – Maire de Saint-Jean-de-l’Île-d’Orléans
5. Sergent Claude Picard – Responsable du poste de la MRC de l’Île-d’Orléans	6. Capitaine Ghislain Harnois – Directeur du Centre de services MRC Sainte-Anne-de-Beaupré

Les invités suivants ont participé au(x) rencontre(s) du comité :

NON-MEMBRES DU CSP DE LA MRC DE L’ÎLE-D’ORLÉANS / FONCTIONS DES INVITÉS	
1. Lieutenant Joël Fortin – Officier aux opérations, Centre de services MRC Sainte-Anne-de-Beaupré	2. Sergent Nicolas Laflamme, responsable d’équipe des enquêtes, Centre de services MRC – Sainte-Anne-de-Beaupré
3. Inspecteur Jean-Pierre Pelletier - Commandant du DistrictEst	4. Lieutenant Miguel Morissette – responsable de la division des enquêtes région CNCA
5. Chantal Cormier - Directrice générale de la MRC et secrétaire du CSP	6. Lieutenant Serge Morin – Directeur intérimaire, Centre de services MRC Sainte-Anne-de-Beaupré
7. Sergent Jonathan Landry – Responsable intérimaire du poste de la MRC de l’Île-d’Orléans	

Le Comité de sécurité publique s’est réuni aux dates suivantes :

DATES DES RENCONTRES DU CSP DE LA MRC DE L’ÎLE-D’ORLÉANS	
1. 17 juin 2024	2. 21 octobre 2024
3. 10 février 2025	

PRIORITÉS IDENTIFIÉES PAR LE CSP ¹

En vertu de l'article 78 de la *Loi sur la police*, le mandat du CSP est d'assurer le suivi de l'entente et de participer annuellement à l'identification des priorités du *Plan d'activité régional et local* de la Sûreté du Québec (le PARL) et d'en faire l'évaluation. En plus des priorités du PARL, le CSP peut identifier les problématiques ponctuelles pour discussions (ex. : inondation, série de vols, etc.).

Ce segment comprend la liste des priorités identifiées par le CSP ainsi que l'appréciation de leur suivi par le président du CSP.

Priorité : Contrer les incivilités dans les lieux publics

APPRÉCIATION DU CSP DES ACTIVITÉS RÉALISÉES ET DES OBJECTIFS ATTEINTS
La patrouille policière régulière a contribué à une bonne visibilité aux endroits ciblés (parcs et espaces publics).
Les membres du CSP considèrent que la SQ a fait un excellent travail.
À la lumière des statistiques rapportées, les crimes contre la propriété et les méfaits démontrent que la MRC est sécuritaire.

Priorité : Intervenir pour le partage de la route entre les différents usagers

APPRÉCIATION DU CSP DES ACTIVITÉS RÉALISÉES ET DES OBJECTIFS ATTEINTS
Les policiers ont identifié les endroits problématiques au niveau du partage de la route entre les automobilistes et les cyclistes et y ont assuré une présence soutenue. De nombreuses opérations, tant en prévention qu'en répression, ont été réalisées, ce qui répond aux attentes du CSP.

Priorité : Faire respecter l'interdiction de dépasser les autobus scolaires lorsque les feux clignotent

APPRÉCIATION DU CSP DES ACTIVITÉS RÉALISÉES ET DES OBJECTIFS ATTEINTS
Les membres du CSP sont satisfaits des activités réalisées par les opérations en transports scolaire afin de respecter les feux clignotants, et ce, en collaboration avec les partenaires. Les activités en prévention et répression ont répondu aux attentes du CSP. Le bilan en sécurité routière démontre que la MRC est sécuritaire.

¹ La comparaison des statistiques de poste pour la période s'échelonnant d'avril 2022 à septembre 2024 doit être faite avec prudence. Compte tenu d'une méthode alternative de collecte de données lors de la tenue de moyens de sensibilisation des membres de l'APPQ, lesquels ont pris fin à la suite de la conclusion d'une entente de principe.



RAPPORT ANNUEL D'ACTIVITÉS

POSTE DE LA
MRC DE L'ÎLE-D'ORLÉANS
DE LA SÛRETÉ DU QUÉBEC

DU 1^{ER} AVRIL 2024
AU 31 MARS 2025



LISTE DES ABRÉVIATIONS, DES SIGLES ET DES ACRONYMES

APPQ	Association des policières et policiers du Québec
ASRP	Approche stratégique en résolution de problèmes
AVVR	Avis de vérification d'un véhicule routier
Bimestre	Période de deux mois consécutifs
BCSO	Bureau de coordination et de soutien opérationnel
CGA	Centre de gestion des appels
CRC	Centre de réponse aux citoyens
CSMRC	Centre de services MRC
CSP	Comité de sécurité publique
DG	Directeur général
DGA	Directeur général adjoint
ÉMIPIC	Équipe mixte d'intervention - Policiers et intervenants communautaires
MRC	Municipalité régionale de comté
NSPP	Normes et standards en police de proximité
OPS	Opération spéciale
PARL	Plan d'activité régional et local
PIMS	Programme d'intervention en milieu scolaire
PLI-Municipal	Plan de lutte contre l'intimidation des élus et des gestionnaires municipaux
RACJ	Régie des alcools, des courses et des jeux
SIGMA	Système informatisé de la gestion des mobiles et des appels
SRAO	Système de répartition des appels par ordinateur
TAQ	Tableau d'activités quotidiennes
TBG	Tableau de bord de gestion

MOT DU RESPONSABLE DE POSTE



Mon équipe se joint à moi pour vous présenter le rapport annuel d’activité pour le poste de la MRC de l’Île-d’Orléans. Chaque année, la demande en service policier se transforme et la Sûreté du Québec s’adapte aux nouveaux défis en matière de sécurité publique afin d’assurer un milieu de vie sécuritaire pour tous.

Les sections suivantes présentent les activités réalisées en lien avec les priorités locales, les activités de prévention et de police de proximité, ainsi que diverses statistiques sur la sécurité routière et la criminalité.

Ce rapport se veut un outil de suivi de la performance de la Sûreté du Québec – MRC de l’Île-d’Orléans.

A handwritten signature in blue ink, appearing to read "Claude Picard".

Sergent Claude Picard
Responsable du poste de la MRC de l’Île-d’Orléans

PRIORITÉS LOCALES²

Voici les priorités locales identifiées par le CSP pour l’année 2024-2025 et le bilan des activités réalisées.

Priorité : Contrer les incivilités dans les lieux publics

DESCRIPTION DES ACTIVITÉS	COMMENTAIRES	Nb ACTIVITÉS
Effectuer des patrouilles de visibilité policière	Visibilité policière dans différents lieux publics (parcs, quais, églises, Promenade Horatio-Walker, etc.) et discussion avec les citoyens.	357

Priorité : Intervenir pour le partage de la route entre les différents usagers

DESCRIPTION DES ACTIVITÉS	COMMENTAIRES	Nb ACTIVITÉS
Effectuer des opérations pour le partage de la route (vélo/voiture)	Opérations visant à s’assurer que les cyclistes traversent le pont de l’île à pied, qu’ils circulent un derrière l’autre sur le bord de la route et que les automobilistes respectent le partage de la route.	18

Priorité : Faire respecter l’interdiction de dépasser les autobus scolaires lorsque les feux clignotent

DESCRIPTION DES ACTIVITÉS	COMMENTAIRES	Nb ACTIVITÉS
Opération Transpec	Lors de ces opérations, les patrouilleurs suivent le parcours d’un autobus scolaire afin de s’assurer que les automobilistes rencontrés respectent le <i>Code de la sécurité routière</i> .	114
Opération zones scolaire	Lors de ces opérations, les patrouilleurs effectuent des opérations radar et s’assurent du respect des traverses piétonnières dans les zones scolaires.	

² La comparaison des statistiques de poste pour la période s’échelonnant d’avril 2022 à septembre 2024 doit être faite avec prudence. Compte tenu d’une méthode alternative de collecte de données lors de la tenue de moyens de sensibilisation des membres de l’APPQ, lesquels ont pris fin à la suite de la conclusion d’une entente de principe.

DEMANDES PONCTUELLES DES ÉLUS ET DES CITOYENS

Voici les demandes ponctuelles des élus et des citoyens qui ont été adressées à la Sûreté au cours de la dernière année.

DESCRIPTION DES DEMANDES (ACTION* V, T, C)		COMMENTAIRES	NB REQUÊTES
Appel de citoyen pour avoir une surveillance accrue pour le non-respect des feux clignotants rouge de l'autobus scolaire.	C	Des opérations ont été effectuées.	1
Surveillance demandée sur le Quai de Saint-Jean pour des graffitis fait dans l'un des nouveaux bâtiments (toilette).	C	Il y aura l'ajout de caméra par la mairie.	1
Une camionnette est passée sur les feux clignotants rouge d'un autobus scolaire lorsque trois enfants traversaient le chemin.	C	Des opérations Transpec ont été effectuées suite à la demande des citoyens.	1

*LÉGENDE
(V) En validation : Requêtes reçues et en période d'évaluation afin de confirmer si elles sont fondées ou non et si elles nécessitent des interventions spécifiques.
(T) En traitement : Requêtes validées et fondées pour lesquelles des activités sont effectuées afin de régler la problématique visée (ex. : patrouilles, surveillances, radar, etc.).
(C) Clos : Requêtes qui sont résolues à la suite des activités effectuées ou qui sont non fondées.

PRÉVENTION³

Toujours en réponse aux besoins et aux réalités locales, les postes de la Sûreté tiennent des activités de prévention dans l'ensemble des municipalités qu'ils desservent, c'est-à-dire des mesures proactives et non pénales, qui ont pour but spécifique de réduire la criminalité en agissant sur les facteurs qui la déterminent, sur les circonstances et l'environnement dans lesquels sont commis les délits.

La grande majorité des activités de prévention se tiennent au quotidien, dans le cadre des interventions de l'ensemble des patrouilleurs.

Voici les principales activités de prévention réalisées au cours de la dernière année :

Activités de prévention réalisées au cours de l'année

DESCRIPTION DES ACTIVITÉS	COMMENTAIRES	NB ACTIVITÉS
Opération Impact	Les opérations ont pour objectif d'augmenter la visibilité policière et conséquemment, l'impact sur le comportement des automobilistes.	14
Opération nationale concertée	Durant les longs congés, les efforts en matière de surveillance du réseau routier sont intensifiés afin de sécuriser les usagers de la route et améliorer le bilan routier.	9
Conférence sur la fraude	Présentation s'adressant à la population générale et abordant l'évolution de la fraude, les situations à risque, les réflexes à adopter et l'importance de déclarer la fraude aux autorités.	2
Atelier sur la cybercriminalité	Présentation visant notamment à éveiller l'esprit critique des	1

³ La comparaison des statistiques de poste pour la période s'échelonnant d'avril 2022 à septembre 2024 doit être faite avec prudence. Compte tenu d'une méthode alternative de collecte de données lors de la tenue de moyens de sensibilisation des membres de l'APPQ, lesquels ont pris fin à la suite de la conclusion d'une entente de principe.

	élèves quant à leur utilisation des médias sociaux et du contenu consulté en ligne, aux répercussions que peut avoir la divulgation de renseignements personnels, la diffusion de photos ou de vidéos sur Internet et à les conscientiser aux conséquences que peuvent entraîner des comportements à risque en ligne.	
Opération dans les zones de travaux	Présence à chaque jour sur le chantier de construction du pont.	1

POLICE DE PROXIMITÉ⁴

La Sûreté du Québec s’est formellement engagée dans une approche professionnelle de type communautaire. Cette philosophie de travail comprend les cinq grands principes suivants :

- La présence familière;
- La qualité du service aux citoyens;
- Le partenariat avec la population;
- La consultation de la clientèle;
- La résolution de problèmes.

Cette section présente les principales activités réalisées par l’approche de police de proximité.

Présence Familière et Approche RELAIS

La Sûreté du Québec s’est formellement engagée dans une approche professionnelle de type communautaire. Cette philosophie de travail s’appuie sur les cinq grands principes de la police de proximité; dont l’une est la présence familière.

L'approche RELAIS favorise une interaction plus directe entre les policiers et les acteurs clés de la communauté. Cette multiplication de contacts et d'échanges concernant des enjeux de sécurité publique permet d'offrir un service de qualité bonifié se voulant proactif dans la démarche de résolution de problèmes, mais également adapté aux différentes réalités du territoire.

L'approche veut établir des liens privilégiés avec des acteurs clés provenant de 6 grandes sphères d'activités. Il s’agit d’une vision intégrée, de concertation et de résolution de problème en sécurité publique. Voici les principales activités réalisées.

DESCRIPTION DES ACTIVITÉS	COMMENTAIRES	Nb ACTIVITÉS
Communication avec un directeur général ou un élu	Chaque municipalité est jumelée à un agent RELAIS. Le membre effectue au minimum une rencontre tous les mois afin de vérifier si la municipalité présente des problématiques particulières et pour effectuer un suivi aux demandes en cours.	34
Communication avec un acteur clé des services municipaux	Contacts, échanges, identification, résolution et suivi de problématiques. Participation à des comités.	16
Communication avec un acteur clé du milieu de la scolaire		6
Communication avec un acteur clé du milieu de communautaire et des affaires		59
Communication avec un partenaire en sécurité publique		2

⁴ La comparaison des statistiques de poste pour la période s’échelonnant d’avril 2022 à septembre 2024 doit être faite avec prudence. Compte tenu d’une méthode alternative de collecte de données lors de la tenue de moyens de sensibilisation des membres de l’APPQ, lesquels ont pris fin à la suite de la conclusion d’une entente de principe.

Activités communautaires réalisées au cours de l’année

Cette section présente les activités communautaires dans lesquelles les membres du poste se sont impliqués au cours de la dernière année.

DESCRIPTION ET COMMENTAIRES
Participation à l’activité Défi de l’Île de l’école primaire de l’Île-d’Orléans.
Présence pour le Grand défi Pierre Lavoie.
Présence aux festivités de la St-Jean-Baptiste dans les différentes municipalités.
Présence aux festivités de la fête du Canada.
Présence à quai et du bateau de la Sûreté du Québec lors de la fête du nautisme de Saint-Laurent-de-l’Île-d’Orléans.
Présence policière lors de l’activité de Tir de tracteur de l’Île-d’Orléans.
Patrouille préventive dans les rues le soir de l’Halloween.
Participation à la fête familiale et amicale d’Halloween de la Ferme Laval-Gagnon. Lors de cette activité, quelques partenaires étaient également présents dont le service ambulancier, les pompiers ainsi que deux hélicoptères.
Les policiers du Centre de services MRC de Sainte-Anne-de-Beaupré ont participé à la campagne du Biscuit sourire Tim Hortons de Sainte-Anne-de-Beaupré.
Café avec un policier au Café La Maison Smith.
Présence à l’activité de drag au Club de motoneiges à Saint-François-de-l’Île-d’Orléans.
Présence au camp Le Carrefour, à St-Pierre-de-l’Île-d’Orléans, lors de l’activité consistant à faire connaître les services d’urgence dans le cadre de la semaine de relâche.

STATISTIQUES OPÉRATIONNELLES

Cette section est consacrée aux statistiques de :

- Sécurité des réseaux de transport
- Règlements municipaux
- Cartes d’appel
- Criminalité

Les résultats qui vous sont présentés dans cette section vous permettront d’apprécier tout particulièrement la performance de la Sûreté au cours de la dernière année.

Afin de mettre ces données en perspective et d’en analyser l’évolution, vous pouvez également les comparer avec les données des quatre dernières années.

De plus, afin d’en faciliter l’analyse, ces données vous sont présentées à l’aide de deux types de graphiques.

Chacun des graphiques de type « *histogramme* » indique les résultats pour les cinq dernières années. Une ligne trace la moyenne des quatre dernières années.

Ces graphiques permettent aussi de situer les résultats de la dernière année par rapport à la **zone d’écart moyen**. L’écart moyen est calculé à partir de la moyenne des différences entre les données de chacune des années par rapport à la moyenne des quatre dernières années. Visuellement, il s’agit de la zone comprise entre les lignes « écart + » et « écart - ». Les résultats qui s’éloignent de cette zone méritent une attention particulière du CSP.

Des graphiques circulaires, ou de type « *pointe de tarte* », accompagnent également des histogrammes afin d’illustrer plus précisément la répartition des catégories d’événements plus préoccupants.

Notez que les données de cette section concernent l’ensemble du territoire couvert par les effectifs du poste de la MRC de L’Île-d’Orléans. Les résultats pour chacune des municipalités vous sont présentés en annexes.

Un écart aux données présentées dans les rapports annuels précédents peut être attribuable à la modification du statut ou à l’évolution d’un dossier après la production du rapport annuel.

Statistiques extraites du Tableau de bord le : 2025-05-05

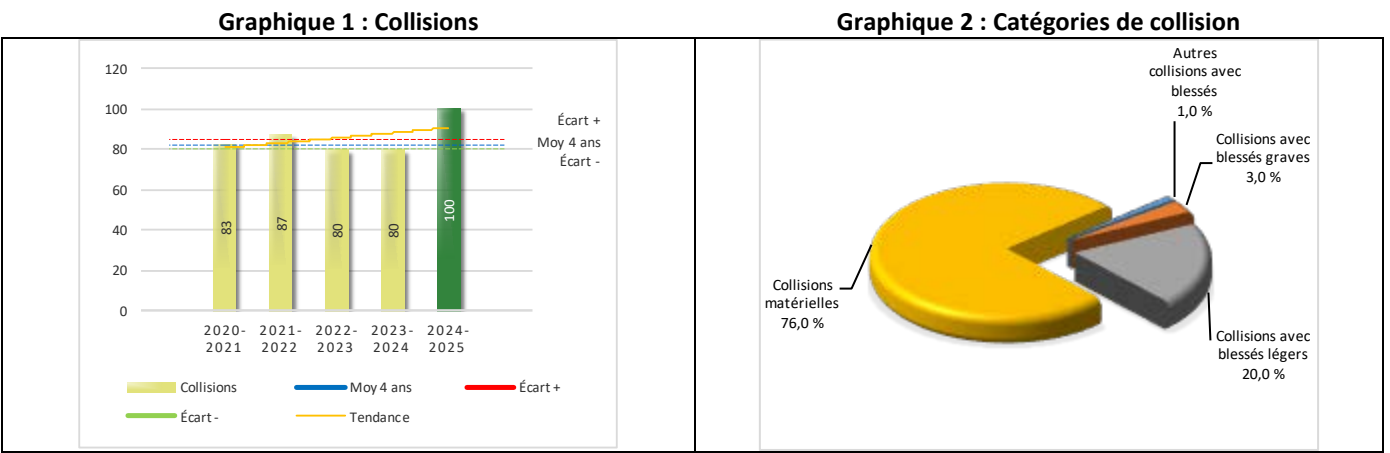
La sécurité des réseaux de transport

Tableau 1 Nombre de collisions et d'interventions couvertes sur le territoire au cours des dernières années

		2020-2021	2021-2022	2022-2023	2023-2024	2024-2025
Collisions						
	Collisions mortelles	0	2	2	0	0
	Collisions avec blessés graves	1	3	0	0	3
	Collisions avec blessés légers	25	19	17	13	20
	Autres collisions avec blessés ¹	0	1	3	2	1
	Collisions matérielles	57	62	58	65	76
Sous-total :		83	87	80	80	100
Interventions						
	Avertissements nautiques	5	0	0	0	0
	Capacités affaiblies	24	9	13	14	10
	Autres crimes ²	5	7	7	10	15
	Constats provinciaux	928	764	557	463	578
	Constats municipaux	86	168	288	296	51
	AVVR ³	27	46	16	30	58
	Avertissements	377	242	239	234	154
Sous-total :		1 452	1 236	1 120	1 047	866

- 1 La catégorie « Autres collisions avec blessés » comprend les cas survenus hors des chemins publics.
- 2 La catégorie « Autres crimes » comprend les cas de conduite dangereuse, de poursuite, de délit de fuite, de conduite de véhicule routier pendant une interdiction (de conduire).
- 3 Avis de vérification d'un véhicule routier.

Évolution du nombre de collisions au cours des dernières années depuis le 1^{er} avril et portrait par catégories de collisions pour l'année courante

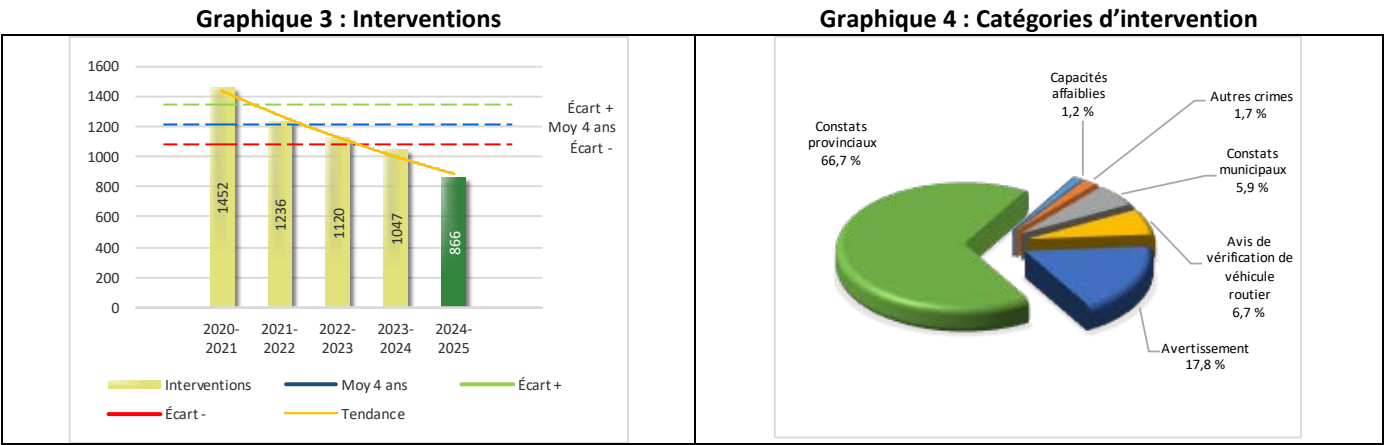


Collisions

Le graphique 1 permet de constater une tendance à la hausse du bilan routier au cours des cinq dernières années. Le total des collisions de l'année courante, qui est de 100, se situe au-dessus de l'écart supérieur. Le bilan des collisions de l'année courante accuse un recul significatif par rapport aux années antérieures.

La variation la plus importante se situe au niveau des collisions matérielles qui affichent une augmentation de 11 collisions par rapport à l'année précédente.

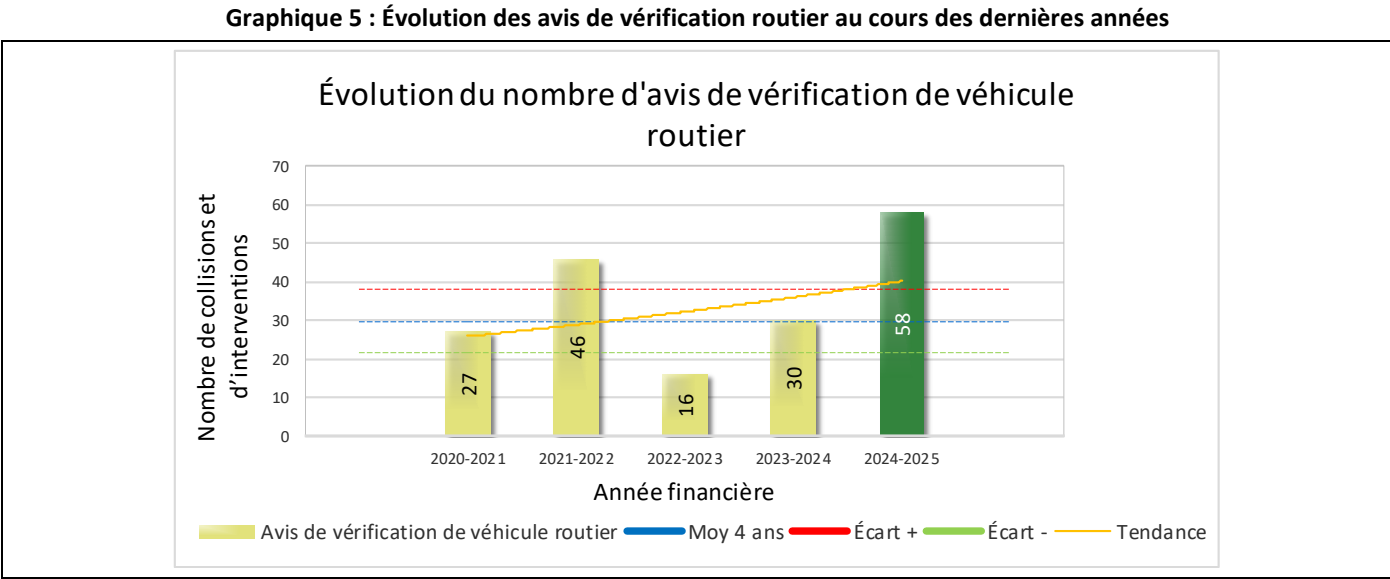
Évolution du nombre d'interventions au cours des dernières années et portrait par catégories d'intervention pour l'année courante



Interventions

Le graphique 3 présente une diminution du nombre d'interventions réalisées au cours de l'année courante par rapport aux années précédentes. Les résultats de l'année courante se situent en dessous de l'écart inférieur ce qui signifie que les résultats accusent un recul statistiquement significatif par rapport au bilan des quatre dernières années de la MRC.

La variation la plus importante se situe au niveau des constats municipaux qui affichent une diminution de 245 interventions par rapport à l'année précédente.



Le graphique 5 présente l'évolution des avis de vérification de véhicule routier. Une augmentation de 28 interventions par rapport à l'année dernière est constatée pour l'année en cours.

Règlements municipaux

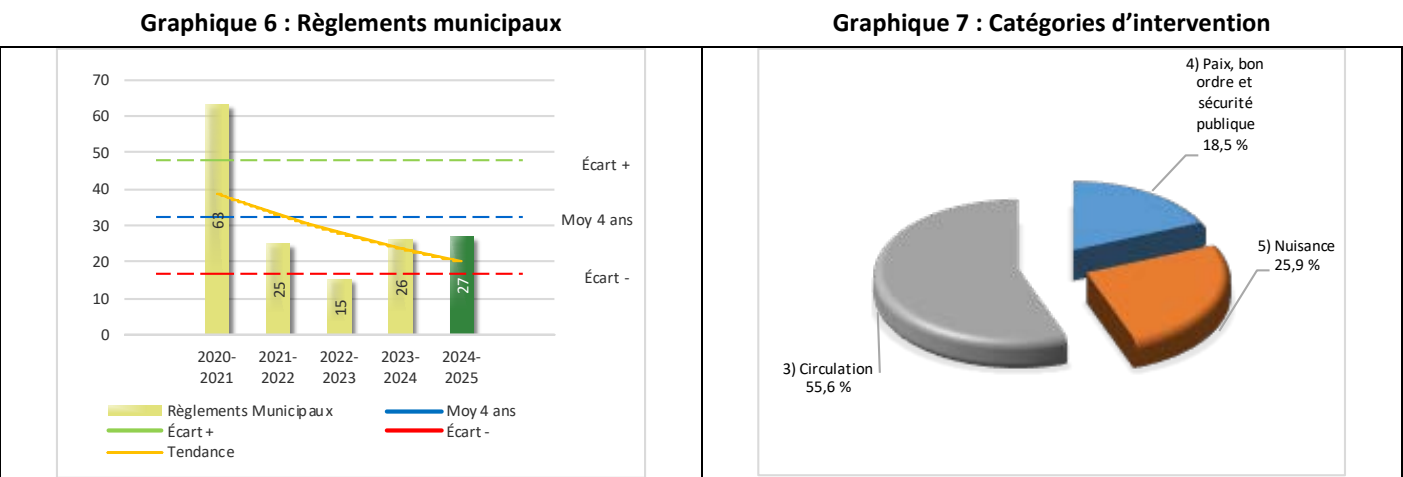
Tableau 2 Nombre de constats émis pour des infractions aux règlements municipaux sur le territoire au cours des dernières années

Domaine		2020-2021	2021-2022	2022-2023	2023-2024	2024-2025
	1) Alarmes ¹	0	0	0	0	0
	2) Vente	0	0	0	0	0
	3) Circulation ²	32	8	4	11	15
	4) Paix, bon ordre et sécurité publique	13	3	3	4	5
	5) Nuisance	18	14	8	11	7
Total :		63	25	15	26	27

- 1 Les « Alarmes » du Tableau 2 font référence à des constats municipaux émis en vertu de la réglementation existante suite à des déplacements non fondés; tandis que les « Alarmes » du Tableau 3 sont des alarmes relayées par un central au CGA donnant lieu à un déplacement, mais pas nécessairement à un constat.
- 2 Types d'infraction de la circulation : endroits interdits, virages en « U », avertissement sonore, crissement des pneus, courses, et autres infractions impliquant des piétons, des animaux, des véhicules lourds, des véhicules d'urgence, etc.

Le nombre de constats émis pour des infractions aux règlements municipaux a connu une légère augmentation au cours de la dernière année. Les policiers ont émis un total de 27 constats.

Évolution du nombre de constats émis pour des infractions aux règlements municipaux au cours des dernières années et portrait par catégories d'intervention pour l'année courante



Le graphique 6 démontre que le nombre de constats municipaux émis cette année est inférieur au nombre moyen de constats émis depuis les quatre dernières années.

Les résultats de l'année courante se situent dans la zone d'écart moyen. Les résultats demeurent statistiquement dans la moyenne par rapport au bilan des quatre dernières années de la MRC.

Cartes d'appel

Depuis le 1^{er} décembre 2021, une nouvelle priorité a été ajoutée, soit la priorité 0. Il est donc possible qu’une baisse du total des cartes d’appel de priorité 1 soit observée.

Les définitions des priorités sont les suivantes :

- **Priorité 0**
Événement *critique à très haut risque* pour la sécurité des personnes et nécessitant une *intervention policière immédiate*.
- **Priorité 1**
Événement *à risque* ou nécessitant une *intervention policière rapide*.
- **Priorité 2**
Événement *sans risque* pour la sécurité des personnes et pour lequel *l’intervention policière est différée, avec déplacement* policier, sur rendez-vous ou après avoir répondu aux événements P0 ou P1 en cours.
- **Priorité 3**
Événement *sans risque* pour la sécurité des personnes et pour lequel *l’intervention policière est différée, sans déplacement* policier, sur rendez-vous téléphonique avec un membre du Centre de réponse aux citoyens (CRC) ou avec un patrouilleur; ou bien par déplacement du citoyen au poste de la Sûreté.

Ce rapport d’activités étant lié aux ententes de service pour la desserte en MRC, les cartes d’appel issues de communautés autochtones ne sont plus compilées depuis le 1^{er} février 2023. Celles-ci font l’objet d’une reddition de compte distincte. Les données antérieures sur les cartes d’appel ont été rétroactivement corrigées pour faciliter la comparaison avec les présentes données.

Tableau 3 Nombre de cartes d’appel sur le territoire au cours des dernières années

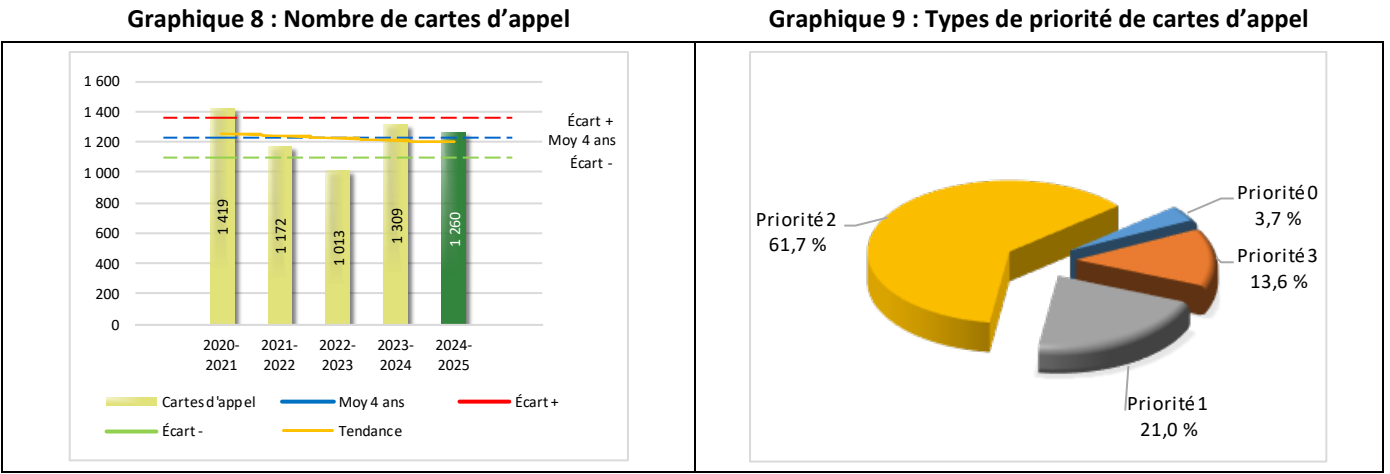
	2020-2021		2021-2022		2022-2023		2023-2024		2024-2025	
Priorité 0	0		10		68		41		47	
Priorité 1	317		291		179		232		265	
Priorité 2	761		574		600		890		777	
Priorité 3	341		297		166		146		171	
Total :	1 419		1 172		1 013		1 309		1 260	
Alarmes ¹	Nb	%	Nb	%	Nb	%	Nb	%	Nb	%
	80	6%	78	7%	53	5%	86	7%	95	8%

¹ Les « Alarmes » du Tableau 2 font référence à des constats municipaux émis en vertu de la réglementation existante suite à des déplacements non fondés; tandis que les « Alarmes » du Tableau 3 sont des alarmes relayées par un central au CGA donnant lieu à un déplacement, mais pas nécessairement à un constat.

Le tableau 3 des cartes d’appel trace le portrait des données de l’année courante par catégories. Par rapport à l’année précédente, le nombre total de cartes a diminué de 49.

De plus, il est important de souligner le nombre d’appels et de dossiers traités par le *Centre de réponse aux citoyens* (CRC). Le CRC vise à offrir une alternative pour le citoyen qui communique avec la Sûreté via un centre de gestion des appels (CGA) et ce, pour les appels et/ou dossiers ne requérant pas le déplacement d’un policier. Pour l’année 2024-2025, les policiers assignés au CRC ont répondu à 1 appel et ont ouvert 1 dossier pour la MRC de l’Île-d’Orléans.

Évolution du nombre de cartes d’appel au cours des dernières années et portrait par types de priorité de cartes d’appel pour l’année courante



Le graphique 8 illustre la fluctuation du nombre total de cartes d’appel au cours des cinq dernières années. Nous constatons que le nombre de cartes d’appel enregistré pour cette année se situe dans la moyenne et cet écart demeure dans la zone d’écart moyen.

Le graphique 9 indique que les cartes d’appel de priorité 2 sont les plus nombreuses à être enregistrées pour cette année.

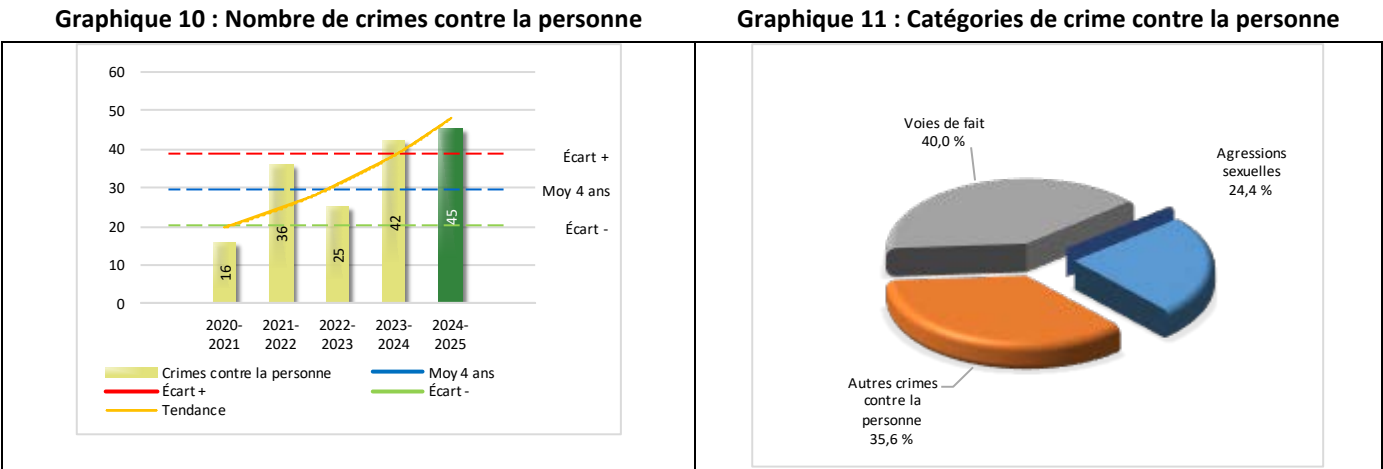
La criminalité

Tableau 4 Nombre de crimes contre la personne sur le territoire au cours des dernières années

		2020-2021	2021-2022	2022-2023	2023-2024	2024-2025
1000- Crimes contre la personne ¹						
	Infractions entraînant la mort	0	0	0	1	0
	Agressions sexuelles	3	10	4	4	11
	Voies de fait	8	15	9	17	18
	Vols qualifiés	0	0	0	0	0
	Autres crimes contre la personne ²	5	11	12	20	16
Crimes contre la personne :		16	36	25	42	45

- 1
- La section « Crimes contre la personne » présente le nombre de victimes d’actes criminels. Les sections suivantes présentent le nombre de dossiers opérationnels.
- 2
- À titre informatif, les « Autres crimes contre la personne » incluent les cas d’enlèvement, de séquestration, d’extorsion, de profération de menaces, d’intimidation, etc.

Évolution du nombre de crimes contre la personne au cours des dernières années et portrait par catégories de crime contre la personne pour l’année courante



Le graphique 10 présente le nombre de crimes contre la personne au cours des cinq dernières années. Nous constatons que la donnée de cette année se situe au-dessus de la moyenne.

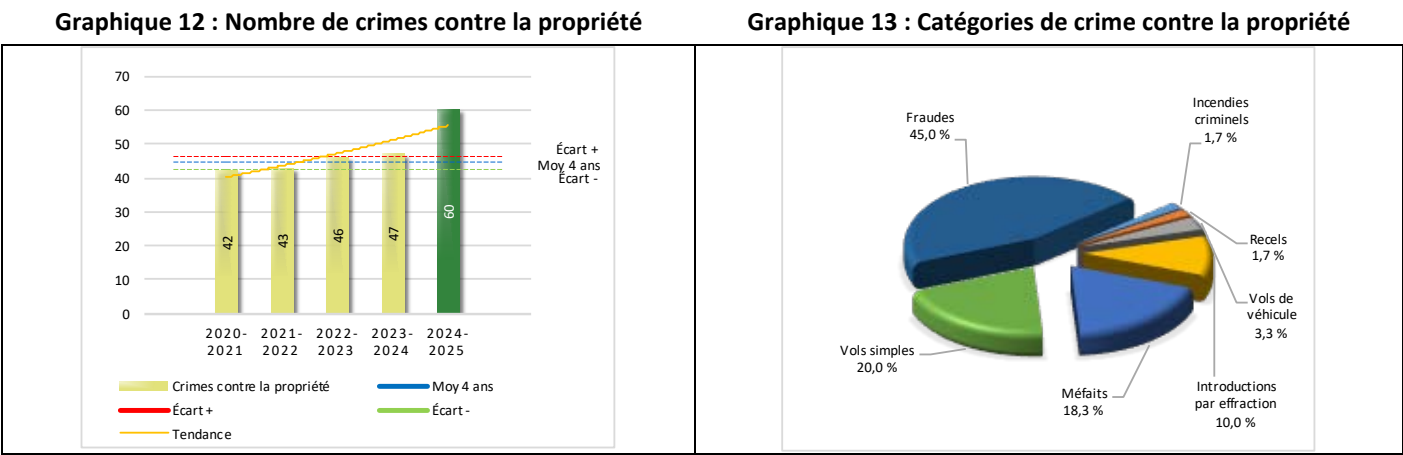
Les résultats de l’année courante se situent au-dessus de l’écart supérieur. Les résultats accusent un recul statistiquement significatif par rapport au bilan des quatre dernières années de la MRC.

Le graphique 11 spécifie le nombre d’événements pour chacune des catégories des crimes contre la personne. Nous remarquons alors que les voies de fait sont le type de crimes le plus fréquent pour cette année.

Tableau 5 Nombre de crimes contre la propriété sur le territoire au cours des dernières années

		2020-2021	2021-2022	2022-2023	2023-2024	2024-2025
2000- Crimes contre la propriété						
	Incendies criminels	0	0	0	1	1
	Introductions par effraction	6	4	7	7	6
	Vols simples	6	11	10	10	12
	Vols de véhicule	2	1	0	2	2
	Recels	0	0	0	0	1
	Fraudes	19	21	21	15	27
	Méfais	9	6	8	12	11
Crimes contre la propriété :		42	43	46	47	60

Évolution du nombre de crimes contre la propriété au cours des dernières années et portrait par catégories de crime contre la propriété pour l'année courante



Le graphique 12 présente les crimes contre la propriété des cinq dernières années.

Les résultats de l'année courante se situent au-dessus de l'écart supérieur. Les résultats accusent un recul statistiquement significatif par rapport au bilan des quatre dernières années de la MRC.

Le graphique 13 indique le nombre d'événements pour chacune des catégories de crimes contre la propriété. Nous remarquons alors que les fraudes sont le type de crimes le plus fréquent au cours de l'année.

Tableau 6 Autres criminalités et interventions sur le territoire au cours des dernières années

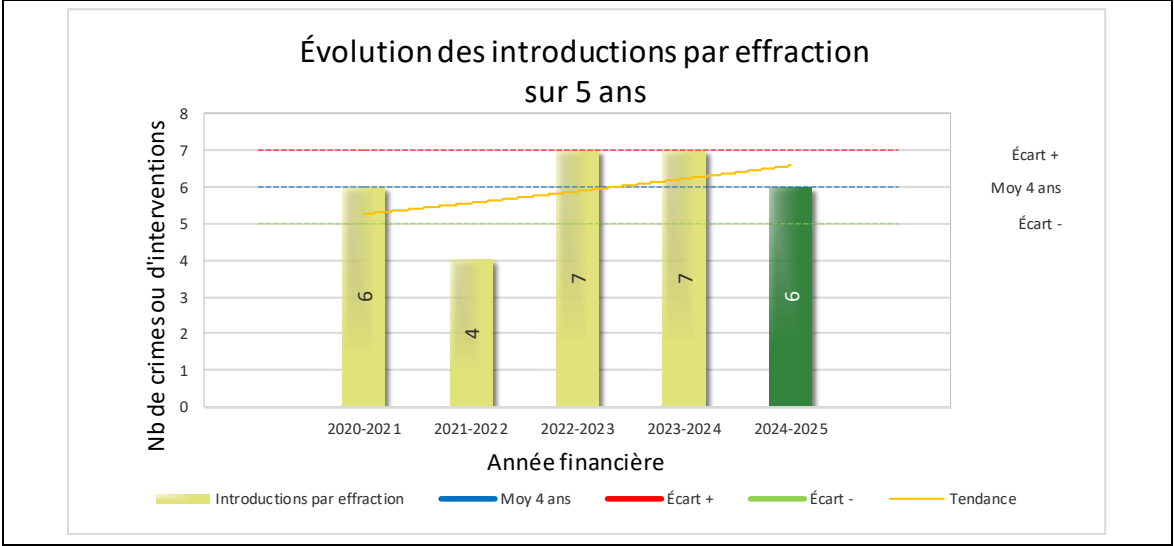
		2020-2021	2021-2022	2022-2023	2023-2024	2024-2025
Autres criminalités						
	3000- Autres infractions au Code criminel ¹	8	6	6	10	3
	4000 5000 - Loi régl. drogues et stupéfiants	4	1	4	4	2
	6000- Infractions aux autres lois fédérales	1	1	0	1	0
	7000- Infractions aux lois provinciales	6	11	3	10	8
Autres criminalités :		19	19	13	25	13
Activités policières						
	A- Assistances	9	14	13	15	29
	B- Permis	0	2	5	8	4
	E- Enquêtes	45	47	34	65	62
	F- Événements relatifs à la RACJ ²	0	4	16	10	11
	P- Objets perdus ou trouvés	2	1	1	5	5
	R- Interventions policières ³	22	44	88	78	184
	V- Véhicules retrouvés ou remisés	1	0	1	12	8
	X- Interpellation, observation et autre	54	33	49	43	25
Activités :		133	145	207	236	328
Total criminalité et activités :		210	243	291	350	446

1 La catégorie « Autres infractions au *Code criminel* » comprend différentes infractions telles : utilisation de monnaie contrefaite, avoir troublé la paix, évasion d'une garde légale, action indécente, production et distribution de pornographie juvénile, voyeurisme, leurre au moyen d'un ordinateur, appel téléphonique indécent, menace, incitation publique à la haine, etc.

2 La Régie des alcools, des courses et des jeux.

3 La catégorie « Interventions policières » comprend notamment les cas suivants : plainte de bruit, chicane de famille, service d'ordre, escorte de véhicule, affaire civile, transfert de détenu et de personne en crise, assistance au public, prise d'empreintes digitales, personne en détresse, etc.

GRAPHIQUE 14 : INTRODUCTIONS PAR EFFRACTION AU COURS DES DERNIÈRES ANNÉES



Le graphique 14 démontre que le nombre d'introductions par effraction de cette année est égal au nombre moyen depuis les quatre dernières années.

Ce type de crime présente une stabilité par rapport aux années antérieures.

INTERVENTIONS EN MILIEU SCOLAIRE⁵

Cette section présente les différentes interventions réalisées en milieu scolaire. Elles sont distinctes des informations insérées dans la section « Prévention » au début du rapport annuel.

Le nombre d’élèves rencontrés dans le tableau suivant est en lien avec les dossiers d’enquête ou de tous types de rencontres.

INTERVENTIONS EN MILIEU SCOLAIRE	Année courante
Nombre d’enquêtes relatives au PIMS	0
Nombre d’élèves rencontrés	245
Nombre d’établissements scolaires où une enquête a eu lieu	0

Nombre d’établissements scolaires sur le territoire	3
---	---

⁵ La comparaison des statistiques de poste pour la période s’échelonnant d’avril 2022 à septembre 2024 doit être faite avec prudence. Compte tenu d’une méthode alternative de collecte de données lors de la tenue de moyens de sensibilisation des membres de l’APPQ, lesquels ont pris fin à la suite de la conclusion d’une entente de principe.

INTERVENTIONS PAR DES UNITÉS DE SOUTIEN ET MESURES D'URGENCE

Cette section présente les interventions réalisées sur le territoire de la MRC par des unités de soutien régionales ou de mesures d'urgence au cours de l'année. Voici les détails de ces interventions.

INTERVENTIONS DE LA DIVISION MODULE D'URGENCE (DMU)			
MISSION / TYPE DE SUPPORT	NOMBRE DE MISSION/SUPPORT	NOMBRE DE POLICIERS	DURÉE TOTALE - HEURES
Maître-chien	1	1	0,5 h
TOTAL	1	1	0,5 h

Intervention effectuée sur le territoire par la Division de l'identité judiciaire – Secteur Est:

- Technicien en scène de crime (TSC) / 1 intervention

ACTIVITÉS DIGNES D'INTÉRÊT ET ÉVÉNEMENTS MAJEURS

Le bulletin d'information policière CSMRC de Sainte-Anne-de-Beaupré vous présente les réalisations entreprises localement par la Sûreté en matière de sécurité routière et récréotouristique, enquêtes criminelles et prévention. Vous y trouverez des actions concrètes en réponse aux enjeux et préoccupations soulevés par vos élus en matière de sécurité publique. Ces bulletins sont disponibles au sq.gouv.qc.ca/bulletins/.

Voici les activités dignes d'intérêt et les événements majeurs ayant eu lieu au cours de l'année et qui n'ont pas été mentionnés dans les sections précédentes.

Le 8 octobre, un certificat honorifique a été remis à une employée d'une institution financière qui a su prévenir une fraude destinée à des personnes âgées (fraude grands-parents).

La Sûreté effectue une révision de courtoisie pour ce rapport.

Annexes

Interventions effectuées sur le territoire de la MRC - Réparties par municipalité pour l'année 2024-2025

Municipalités	Avertissements nautiques					Capacités affaiblies					Autres crimes					Constats provinciaux					Constats municipaux					AVVR				
	2020-2021	2021-2022	2022-2023	2023-2024	2024-2025	2020-2021	2021-2022	2022-2023	2023-2024	2024-2025	2020-2021	2021-2022	2022-2023	2023-2024	2024-2025	2020-2021	2021-2022	2022-2023	2023-2024	2024-2025	2020-2021	2021-2022	2022-2023	2023-2024	2024-2025	2020-2021	2021-2022	2022-2023	2023-2024	2024-2025
Saint-François-de-l'Île-d'Orléans (M) [SQ]	1					2	1	1			1	1		1		32	14	37	14	26	6	3	1	10		1				
Saint-Jean-de-l'Île-d'Orléans (M) [SQ]							2	1		2	1	1	1	1	2	46	32	17	17	15	8	23	4	17		2	2	2		
Saint-Laurent-de-l'Île-d'Orléans (M) [SQ]						5		4	3	3	2	1	2			237	202	171	132	91	18	30	51	70	11	5	15	2	6	8
Saint-Pierre-de-l'Île-d'Orléans (M) [SQ]						14	5	6	10	4	1	3	2	8	9	388	328	236	201	358	47	84	145	142	24	18	23	8	21	47
Sainte-Famille-de-l'Île-d'Orléans (M) [SQ]	4					2	1	1		1					2	106	108	52	43	71	5	12	18	28	4	1	4	1	1	
Sainte-Pétronille (VL) [SQ]						1			1			1	2		2	119	80	44	56	17	2	16	69	29	12		2	3	2	3
																			</											

Règlements municipaux sur le territoire de la MRC - Répartis par municipalité pour l'année 2024-2025

	1) Alarmes					2) Vente					3) Circulation					4) Paix, bon ordre et sécurité publique					5) Nuisance				
Municipalités	2020- 2021	2021- 2022	2022- 2023	2023- 2024	2024- 2025	2020- 2021	2021- 2022	2022- 2023	2023- 2024	2024- 2025	2020- 2021	2021- 2022	2022- 2023	2023- 2024	2024- 2025	2020- 2021	2021- 2022	2022- 2023	2023- 2024	2024- 2025	2020- 2021	2021- 2022	2022- 2023	2023- 2024	2024- 2025
Saint-François-de-l'Île-d'Orléans (M) [SQ]											2	1									2	3		1	
Saint-Jean-de-l'Île-d'Orléans (M) [SQ]											7	3	1	2	11	2	1				4		1		1
Saint-Laurent-de-l'Île-d'Orléans (M) [SQ]											2	4	1	7	3	6		1	1	1	8	3		3	
Saint-Pierre-de-l'Île-d'Orléans (M) [SQ]											2							2	2	4	1	4	6	6	3
Sainte-Famille-de-l'Île-d'Orléans (M) [SQ]																			1		2		1		
Sainte-Pétronille (VL) [SQ]											19		2	2	1	5	2				1	4		1	3
Total :	0	0	0	0	0	0	0	0	0	0	32	8	4	11	15	13	3	3	4	5	18	14	8	11	7

